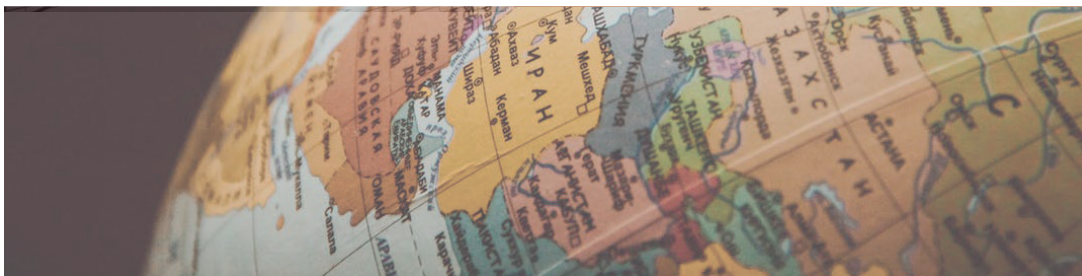
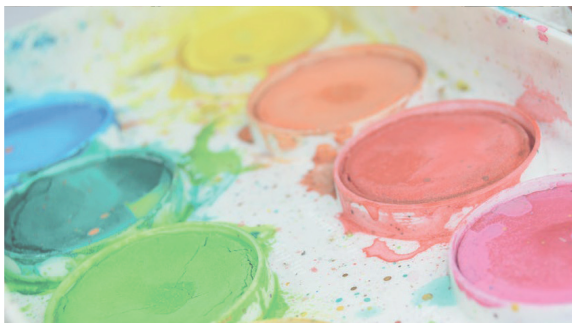


# Associations culturelles



**2017-2018**

<http://www.ville-nd-bondeville.fr/>

Notre-Dame de  
**BONDEVILLE**



# Sommaire

## ANCIENS COMBATTANTS

Union des anciens combattants .....	4
-------------------------------------	---

## CULTURE

Livres sans frontières .....	4
Aventure du bout du monde .....	5

## DÉVELOPPEMENT PERSONNEL

Le cygne .....	6
----------------	---

## LOISIRS

Amicales des cartophiles de la Vallée du Cailly .....	6
Atelier du bonsaï .....	6
Atelier Robert Savary .....	7
Comité de jumelage .....	7
Créativité .....	7
La petite vallée de Manchester .....	8
Sensoriel NDB .....	8

## MUSIQUE

Cailly jazz .....	9
Ensemble Instrumental Amati .....	9
Orchestre d'Harmonie Bondevillais .....	10

## SOCIAL

Association Lire, Échanges et Découvertes .....	11
Association des Parents d'Élèves Bondevillais .....	11
Après la classe .....	11
Au pays des lutins .....	12
Bondeville Solidarité .....	12
Cailly Emploi .....	13
Cailly pour tous .....	13
Communauté Emmaüs .....	13
Le pré de la bataille .....	14
Le village sylveison .....	14
Proxim' services .....	14
Sésame Autisme normandie .....	15
Stop service secours .....	15



La vie associative est une composante essentielle de notre société, en particulier depuis que la loi du 1<sup>er</sup> juillet 1901 a défini ce que sont les associations.

Celles-ci contribuent très largement au développement sportif, culturel, intellectuel, social et à la pratique de la solidarité.

De plus, de par leur mode de fonctionnement, les associations constituent une école de démocratie.

Pour toutes ces raisons, la municipalité de Notre-Dame de Bondeville attache une importance particulière au rayonnement des associations qui ont élu domicile sur le territoire de la commune.

La ville compte un grand nombre d'associations dont les activités balayent un large panel de notre vie sociale.

En effet, outre les associations sportives qui font l'objet d'un autre volet de cette publication, il y a sur la commune de nombreuses associations dont les motivations sont extrêmement variables et qui peuvent aller de la culture à la solidarité en passant par l'entraide et le développement personnel.

Ce livret a pour but de vous présenter toutes ces associations, bien évidemment de façon succincte tant la place nous manquerait pour une présentation exhaustive. Nous espérons cependant que ces quelques informations vous donneront envie d'en savoir plus sur l'une ou l'autre de ces associations.

Pour ce faire, nous vous invitons à prendre contact avec les divers responsables dont les coordonnées figurent dans les pages qui suivent et, qui sait, peut-être trouverez-vous ainsi l'activité qui contribuera à votre enrichissement personnel.

Marica DÉNIEL  
Maire-adjointe  
Chargée des Fêtes et des Cérémonies

Mairie de Notre-Dame de Bondeville  
BP 5 – Place Victor Schoelcher  
76960 Notre-Dame de Bondeville  
Courriel : [mairie@ville-nd-bondeville.fr](mailto:mairie@ville-nd-bondeville.fr)  
Site de la ville : [www.ville-nd-bondeville.fr](http://www.ville-nd-bondeville.fr)

Impression : Graphelio, 7 rue Linus Carl Pauling  
76824 Mont Saint Aignan Cédex – Tél : 02 35 61 14 93  
Tirage : 400 exemplaires

## Union des anciens combattants



Président : Guy MORY  
02 35 64 08 11  
mory.guy@orange.fr



L'UNC rassemble les anciens combattants qui ont participé et défendu la patrie pendant les guerres en France ou à l'étranger comme la guerre d'Afrique du Nord (AFN) et les OPEX (Opérations Extérieures).

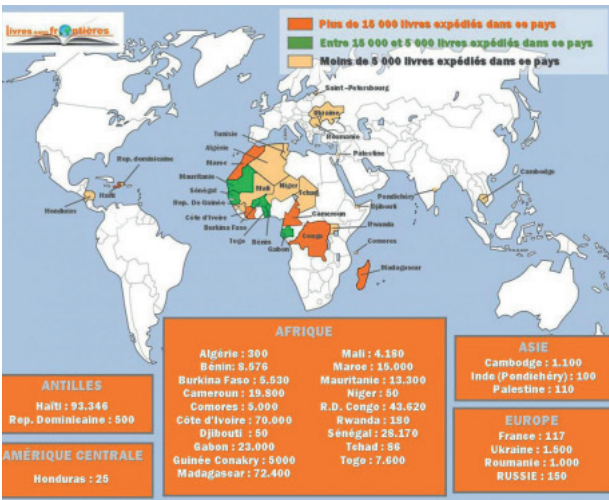
L'association accueille aussi celles et ceux qui ont porté l'uniforme au titre du service militaire. Les jeunes doivent perpétuer leurs mémoires pour éviter de nouveaux conflits et, pour ce faire, participer aux commémorations. Nous les accueillerons avec respect.

## CULTURE

### livres Sans frontières



Contact au bureau LSF : pour toute demande de renseignement, laisser un message sur le répondeur : 07 83 08 35 85  
livres.sans.frontieres76@gmail.com  
Site Internet : [www.livres-sans-frontieres.org](http://www.livres-sans-frontieres.org)



### Objectifs de l'association :

- Collecter et acheminer des livres vers les pays et les structures qui nous en font la demande.
- Soutenir l'apprentissage et la pratique de la langue française dans le monde.

Depuis sa création en 1996, plus de 500 000 livres ont été expédiés dans 29 pays du monde.

Centre de tri LSF : Site des ateliers municipaux (dans les algécos) rue des Bernardines (face au magasin Leader Price).

Ouvert du lundi au vendredi de 9h à 12h (sauf pendant les vacances scolaires).

Pour le dépôt de livres, contacter le : ☎ 07 83 08 35 85

# ABM (aventure du bout du monde)



Président : Michel LELIEVRE  
59, rue Angéla - 76230 Bois Guillaume  
02 35 61 83 40 ou 06 63 85 46 89  
michellelievre@yahoo.com  
**Site Internet** : [www.abm.fr](http://www.abm.fr)  
**Blog** : [abm-voyage-voyages.org](http://abm-voyage-voyages.org)

Rencontres, échanges d'informations et d'expériences entre tous ceux pour lesquels le voyage est une passion. Sont organisés à Notre-Dame de Bondeville :

Un Forum des voyageurs  
Les 27 et 28 janvier 2018

4 soirées par an avec projection thématique,  
discussion et repas typique du pays concerné.

Adhésion + abonnement au magazine *Globe-trotters*  
38 € individuel / 48 € couple / 50 € soutien

*(vous recevrez Globe-trotters et bénéficierez des services d'ABM)*

Code d'accès internet, insertion de petites annonces, accès à la case *Globe-trotters* pour consulter la documentation ou participer aux réunions.

Ateliers proposés par ABM, rando, week-ends,...

Réductions sur activités d'ABM, assurances, billets tour du monde, service Visas  
*(uniquement pour les déplacements sur Paris).*

Possibilité d'obtenir les coordonnées des adhérents revenant du  
pays où vous souhaitez vous rendre.



Forum des voyageurs 2017

## le cygne



Présidente : Patricia STURM  
infirmière diplômée d'État, diplômée d'*Université de la Douleur*  
et praticienne de Reiki  
06 63 41 41 72



Pour l'éveil artistique :  
Séance en groupe de 5 à 6 personnes.

« Nous réalisons un projet de rénovation du dispensaire de la commune de Zégo, en Côte d'Ivoire (*projet d'aide au développement*) grâce

aux ateliers de développement de l'éveil artistique, de la promotion de l'art et de la peinture sur porcelaine d'une part et du développement personnel et au bien-être avec les techniques de l'hypnose d'autre part. »

L'hypnose est un état naturel qui facilite l'émergence de l'inconscient. Il stimule « le réservoir » de ressources que nous possédons tous en nous. Par ces bienfaits, l'hypnose contribue à combattre ses angoisses, à évacuer son stress, à se débarrasser des dépendances nuisibles, à retrouver l'estime de soi et le bien-être.

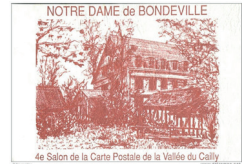
Pour le développement personnel :  
Séance en groupe de 3 à 4 personnes ou  
séance individuelle.

## LOISIRS

### Amicale des cartophiles de la Vallée du Cailly



Président : Claude GOUPIL  
21, rue des Martyrs, 76960 Notre-Dame de Bondeville  
06 04 16 37 23  
Adhésion : 9 € par an



Échanges et création de cartes postales.  
Chaque 1<sup>er</sup> lundi du mois de 14h30 à 16h30.  
Salle Blanche - 4, rue Victor Hugo

### Atelier du bonsaï



Président : Reda LARBI  
28, rue Notre-Dame des Champs, 76770 Malaunay  
02 35 74 90 96 ou 06 51 85 89 98  
reda6650@outlook.fr  
Adhésion : 30 € par an



Apprendre à concevoir un bonsaï, sa formation et son entretien.

Tous les 15 jours de 17h à 20h.

À la salle blanche  
4, rue Victor Hugo.

## Atelier Robert Savary



Présidente : Martine SARRAZIN  
9, allée du Bois Saint Gervais  
76130 Mont-Saint Aignan  
06 83 16 50 21



Cette association propose un atelier de peinture à l'huile. Elle regroupe des anciens élèves du peintre Robert SAVARY qui ont souhaité perpétuer la mémoire de l'artiste en se réunissant une fois par semaine. L'atelier a lieu chaque mardi de 10h à 17h (*sauf pendant les vacances scolaires*).

Lieu de l'activité : Salle Blanche  
4, rue Victor Hugo – 76960 Notre-Dame de Bondeville

## Comité de jumelage



Président : Jean-Pierre LIBERGE  
02 35 75 98 77  
06 26 96 50 10



L'origine du comité de jumelage a commencé avec les tournois européens de football sous l'égide de Daniel BREDEL, son équipe de bénévoles dévoués et passionnés, de nombreuses familles bondevillaises mais aussi du canton et de la municipalité (*400 participants à loger et nourrir*). Solidarité et fraternité furent les ciments de ces grands tournois.

Au fil de ces manifestations européennes, des liens se sont tissés, d'où la création du comité de jumelage et la signature d'une charte avec 3 autres villes européennes : Olot en Espagne (*Catalogne*), Riachos au Portugal, Tulucesti en Roumanie (*Province de Galaty, Delta du Danube*) sans oublier nos cousins québécois de Sainte-Brigitte et leur orchestre philharmonique.

Des échanges sportifs (*football*), culturels (*orchestre philharmonique, découverte de l'exposition universelle de Lisbonne*), des visites d'agrément d'élus, d'adhérents en compagnie de nos jeunes sportifs et écoliers se font ponctuellement au rythme des projets soumis à notre comité de jumelage.

Tous ces échanges sont très fructueux, diversifiés, enrichissants. Vous aimez visiter et découvrir différents horizons de notre Europe, vous désirez recevoir et échanger, vous aimez apprendre, pratiquer ou développer une autre langue, nous vous invitons à nous rejoindre.

## Créativité



Présidente : Muriel LEFEBVRE  
151, route de Dieppe, 76960 Notre-Dame de Bondeville  
02 76 67 42 50 (*de 16h à 18h*)  
Adhésion : 15 € par an (*sans achat de fournitures*)



L'association a pour but d'aider les personnes à sortir de l'isolement par l'activité manuelle: points comptés, couture, tricot (*manuel ou machine*). Les activités se déroulent tous les jeudis et vendredis de 13h30 à 17h au Foyer Marcel Brunet, route de Dieppe.

# la petite vallée de Manchester



Présidente : Valérie PAVAN  
06 27 38 44 22



L'association a pour but de promouvoir l'expression artistique et culturelle sous quelque forme que ce soit. Dans ce cadre, il s'est créé en 2008, la *Compagnie des Voisines du Dessus*, une troupe de théâtre amateur qui, chaque année, présente aux habitants de Notre-Dame de Bondeville une création originale sous forme de pièce de théâtre écrite et mise en scène par la compagnie elle-même.

## Sensoriel NDB



Contact : Nicolas MAHNICH  
06 85 70 94 79  
sensoriel@gmail.com

Site Internet : <http://sensoriel.blogspot.fr/>



### Les Chants pour Tous

Le mouvement, créé en 2012 à Lyon, inspiré entre autres par les *Circle Songs* de Bobby McFerrin, tend à se répandre dans le monde entier. Véritable espace de création commune et spontanée à travers la voix et le corps, chaque *Chant pour Tous* est unique, plein de surprises, et amène beaucoup de joie et de bonne humeur partagée.

Environ un jeudi tous les deux mois,  
de 20h à 21h30.

**Tarif :** Gratuit.

Infos sur <http://chantpourtous.com>

### JAMs libres musicales et dansées :

À l'image d'un café où les personnes se rencontrent de façon spontanée, la JAM est un lieu d'improvisation et d'exploration où les danseurs et les musiciens se retrouvent pour communiquer à travers le mouvement et le son. Les personnes viennent expérimenter différentes façons d'être ensemble et exprimer leur imaginaire librement.

Environ un jeudi par mois, de 20h à 22h.

*Tarif :* prix libre  
(+ 5 € d'adhésion pour l'année).

### Sheng Zhen Gong :

Par la pratique de mouvements doux et harmonieux, nous développons une écoute plus fine du corps et de la respiration. Cette forme de méditation en mouvement assouplit le corps et le renforce en douceur, tout en réduisant nos tensions musculaires et émotionnelles.

Tous les jeudis de 18h30 à 19h45.

#### Tarifs :

Abonnement annuel : 215 €

Par trimestre : 90 €

Par cours : 12 €

+ 15 € d'adhésion à l'association.

Première séance de découverte gratuite.





## Cailly Jazz



Président : Jean DENIEL  
asso.cailly.jazz@gmail.com  
06 06 88 75 83

**Cotisation** : 15 € par an



Promouvoir le jazz dans la vallée du Cailly par des concerts et animations de jazz principalement de style classique. On y trouve deux temps forts chaque année :

- Un grand concert en avril avec plusieurs formations
- Deux concerts Jazz'n Beaujolais en novembre.

Le reste de l'année, quatre petits concerts sont joués dans la salle de lecture à la Bibliothèque Mathilde-de-Rouvres.



*Soirée jazz avec l'orchestre Swing no limit*

## Ensemble instrumental amati



Présidente : Christine LE COUSIN  
02 35 65 29 87 - 06 51 23 93 50

pcblecousin@free.fr  
**Blog** : [www.leblogdamati.fr](http://www.leblogdamati.fr)

**Cotisation** : 30 € par an



### Objectifs de l'association :

- Faire vivre à Notre-Dame de Bondeville et ses environs un orchestre à cordes capable à lui seul d'organiser des concerts.
- Favoriser les pratiques amateurs.
- Favoriser l'accessibilité à la musique au plus grand nombre en proposant au public des concerts de qualité.

L'association s'adresse à des personnes ayant 7 années de pratique instrumentale et en fin de second cycle. Fonctionnement de l'association: le mardi de 20h30 à 22h à l'École Municipale de Musique, sauf pendant les vacances scolaires.

# Orchestre d'Harmonie Bondevillais



Présidente : Nadine BIZET    Directeur : Rémy METAYER  
02 35 74 49 44  
danad1@free.fr  
02 35 87 01 13  
remy.metayer@free.fr ou orchestre.harmonie@laposte.net  
**Blog** : <http://ohb.over-blog.com>



Depuis sa création l'OHB a fait beaucoup de choses : des concerts, des expositions d'instruments et master-class avec des solistes internationaux, des festivals de musique avec la participation de l'orchestre d'harmonie du département et avec la venue à deux reprises à Notre-Dame de Bondeville de l'orchestre d'harmonie des gardiens de la paix de Paris.

L'orchestre s'est produit dans différentes communes alentour et s'est exporté à Riachos (*Portugal*), à Olot (*Espagne*) et à Beauport (*Canada*) où de véritables liens se sont créés.

Nous accueillons éventuellement toutes les personnes ayant déjà pratiqué un instrument par le passé et désireuses de reprendre une activité musicale dans une ambiance sympathique.

Répétitions à l'École Municipale de Musique (*sauf vacances scolaires*) :  
Pour l'orchestre senior, le jeudi de 20h45 à 22h,  
pour l'orchestre 1er cycle, le vendredi de 18h à 19h.



Concert de l'Orchestre d'Harmonie Bondevillais

## ALED (Association lire, Échanges et Découvertes)



Président : Guillaume CLAUDEL  
 Vice-présidente : Luciana VOISIN  
 7, rue de la Liberté - 76960 Notre-Dame de Bondeville  
 06 17 13 41 44 -  
 aled.76960@gmail.com  
 Site Internet : <http://guillaumeclaudel.com/aled/>



Participation d'ALED à la fête nationale

L'association ALED est une association bondevillaise issue du quartier Jean Moulin. Elle a été créée en décembre 2014 par les habitants de ce quartier pour animer et participer à la vie quotidienne. Elle compte aujourd'hui 130 adhérents.

**Manifestations annuelles** : décoration de l'arbre de Noël, Mardi-Gras, repas à thème, foire à tout, différents ateliers, défilés...

**Adhésion adulte** = 4€ par an

**Adhésion enfant** = gratuite sous la condition qu'un adulte de la famille adhère.

## APEB (association des parents d'élèves bondevillais)



Président : Christophe DAIGLE  
 39, rue des Bouvreuils - 76960 Notre-Dame de Bondeville  
 apeb.76960@gmail.com  
**Tarif** : membre actif : 5 €



Son rôle est d'accompagner les projets scolaires pour nos enfants, créer le lien entre tous les parents, enfants, écoles et d'échanger sur tous les sujets scolaires. Cette association doit être source de créativité et de dialogue. Pour ce faire, elle a besoin de vous.

Votre adhésion marquera votre engagement pour le développement du bien-être scolaire de votre enfant et le développement du tissu social dans notre ville.

## Après la classe



Président : Joé CHAUVIN  
 4, rue Victor Hugo - 76960 Notre-Dame de Bondeville  
 06 80 74 59 98



Aider les enfants avec du soutien scolaire.  
 Étude après la classe.

Se perfectionner en langues (*anglais*) pour les adultes.

## « Au pays des lutins »



Présidente : Céline BOUET  
19 bis, Chemin de la Chesnaye - 76960 Notre-Dame de Bondeville  
02 35 88 29 00  
aupaysdeslutins76960@gmail.com



« Au Pays des Lutins », créée en mai 2015, est une association d'assistantes maternelles agréées. Elle leur permet de se retrouver avec les enfants qu'elles gardent, le lundi et le vendredi matin, hors vacances scolaires, dans les salles petite-enfance du centre de loisirs (rue Roland Dufils), afin de proposer aux enfants des activités pédagogiques et d'éveil. L'association organise également des sorties pour les enfants.

## Bondeville solidarité



Président : Joël BENARD  
Pour les conditions d'attribution, veuillez-vous adresser  
au Centre Communal d'Action Sociale.



Collecte et distribution de denrées alimentaires auprès de la population.  
Actions ponctuelles, culturelles et récréatives  
(Noël pour les enfants, sortie au Bocasse...)

La distribution des colis alimentaires a lieu au local situé rue des Bernardines  
(à côté des Services Techniques de la Ville)

Tous les jeudis de 16h30 à 18h45.



## Cailly Emploi



Directeur : Jean-Louis PEDOUSSAUT  
Présidente : Marie-Laure PELLOUX  
4, rue Victor Hugo - 76960 Notre-Dame de Bondeville  
02 35 75 62 62



Accompagnement des demandeurs d'emploi dans leur projet professionnel et social. Mise à disposition de personnel auprès des entreprises, des particuliers et des collectivités.

Cailly Emploi vous accueille du lundi au vendredi  
De 8h30 à 12h30 et de 13h30 à 17h30

## Cailly pour tous



Présidente : Ginette HERPIN  
02 35 75 88 83



Loisirs, voyages à l'étranger, sorties d'une journée et repas.  
Depuis novembre 2013, mise en place d'un après-midi ludique  
(*cartes, dominos, scrabble*)  
une fois par mois dans la salle du Mille Club.

Adhésion : 17 € par personne / 25 € par couple.

## Communauté emmaüs

La communauté Emmaüs est un lieu d'accueil, de vie et d'activités solidaires, qui fonctionne sans aucune subvention et uniquement grâce à l'activité de récupération d'objets par les compagnons. Ces hommes et ces femmes, accueillis au titre de « demandeurs d'aides et de soutien », deviennent acteurs de projets au profit des plus démunis.



### Salle de vente :

8, rue Abbé Pierre - 76960 Notre-Dame de Bondeville  
Horaires pour les dépôts :  
Du lundi au samedi de 8h à 11h45 et de 13h30 à 17h15  
ou enlèvement à domicile gratuit sur rendez-vous.

02 35 74 65 11  
[www.emmaus-rouen.com](http://www.emmaus-rouen.com)

Ouverture au public :  
Du mardi au samedi et le 1er dimanche de chaque mois de 14h à 17h30

## le pré de la bataille



E.S.A.T. Le Pré de la Bataille  
12, rue de l'Abbaye - Notre-Dame de Bondeville  
02 32 91 60 75  
esat\_commercial@lepredelelabataille.fr  
esat-ndb-accueil@lepredelelabataille.fr



Le Pré de la Bataille est une association médico-sociale. Elle compte de nombreux centres d'hébergement, comme le foyer «Village Sylveison» à Notre-Dame de Bondeville mais également des Etablissements et Services d'Aide par le Travail (ESAT).

Ces organismes sont chargés de la mise au travail, accompagnée d'un soutien médical et social, des personnes en situation de handicap intellectuel dans l'impossibilité de travailler dans un autre cadre.

## « le Village Sylveison »



Directrice : Agnès CORRUBLE  
25, route d'Houpeville - Notre-Dame de Bondeville  
02 32 82 87 60  
fam-sylveison-accueil@lepredelelabataille.fr



Cette résidence médicalisée a été créée en 2000.

Elle est composée de 4 petites unités accueillant  
des adultes atteints de handicaps mentaux de divers degrés.

La majorité des résidents ont travaillé dans des centres d'aide par le travail (C.A.T.).

## Proxim' services



Président : Lahasane OUHKI  
(à côté de la Bibliothèque)  
rue Victor Hugo - 76960 Notre-Dame de Bondeville  
02 32 82 84 94



Association d'aide à domicile.

Service prestataire pour des interventions de services, de confort  
(*entretien courant, repassage, garde d'enfants...*).

Interventions auprès de publics fragiles (personnes âgées, personnes handicapées,  
sorties d'hospitalisation) pour des interventions d'aide à la personne  
(*entretien courant, courses, préparation de repas*)...

Interventions du lundi au dimanche avec du personnel formé et expérimenté.

Nos bureaux sont ouverts du lundi au vendredi :  
de 8h30 à 12h30 (*répondeur à 11h30*) et de 13h30 à 17h30.

## Sésame Autisme Normandie



Adresse : 120, rue des Châteaux d'Eau  
Hameau des 6 Chemins - 76133 Rolleville  
02 35 55 80 27  
contact@autisme-san.fr

Site Internet : [www.autisme-san.fr](http://www.autisme-san.fr)  
ou

### Complexe Terres de Rouvre

Maison d'accueil spécialisée (*foyer d'hébergement et atelier de jour*)  
25, route d'Houpeville - 76960 Notre-Dame de Bondeville



Fondée en 1989 sous le nom d'*Autisme76* par des parents d'enfants atteints d'autisme ou de troubles envahissants du développement, l'association **Sésame Autisme Normandie** bénéficie de plus de 25 ans d'expérience dans un domaine trop souvent méconnu ou négligé jusqu'à ces dernières années.

### Nos missions, nos valeurs :

Solidarité avec les familles, accueil et accompagnement des personnes avec autisme, respect de la dignité et des droits des personnes accueillies, un programme QUALITÉ au service de notre efficacité et du respect de nos valeurs, une attention particulière aux évolutions de la connaissance médicale et de méthodes psycho-éducatives.



## Stop services secours



Président : Monsieur BOUICHOU  
73, côte du Mont aux Malades - 76960 Notre-Dame de Bondeville  
06 41 11 69 95  
didier.bouichou@outlook.fr

Un service à la personne. Ne restez plus seul.

Sorties accompagnées : promenades, courses, rendez-vous médicaux,  
Déplacement au cimetière, loisirs, visite chez des amis ou la famille,.....



## MUSÉE DE LA CORDERIE VALLOIS

Musée de la Corderie Vallois  
185, Route de Dieppe  
76960 Notre-Dame de Bondeville  
02 35 74 35 35  
info@musees-rouen-normandie.fr

Pour des réservations :  
publics1@musees-rouen-normandie.fr

### Horaires d'ouverture:

Ouvert au public tous les jours de 13h30 à 18h.

Mise en fonctionnement des machines avec visites commentées à 14h, 15h, 16h et 17h.  
Fermé les 1<sup>er</sup> janvier, 1<sup>er</sup> mai, 1<sup>er</sup> et 11 novembre et 25 décembre.

### Tarifs :

Entrée libre et gratuite dans les collections permanentes et l'exposition temporaire.

### Accès :

Bus TCAR : ligne TEOR n°2, arrêt terminus «Mairie - Victor Schoelcher» ou ligne F4, arrêt «Musée de la Corderie».

### À votre disposition :

- Le musée est entièrement accessible aux personnes à mobilité réduite.
- Jardin de plantes tinctoriales et de plantes à fibres en accès libre.
- Boutique et toilettes à votre disposition.

Espace dédié au public avec à disposition des livres (*accessible de 13h30 à 18h du lundi au dimanche*).



Retrouvez toutes les informations sur le site internet du Musée : <http://corderievallois.fr/>