



# le papillon

n°6  
Déc 2013



Dossier : L'association *AUTISME 76*  
et le complexe "*Terres de Rouvres*"

# Securite pour tous



## > Cambriolages: la police en appelle à la vigilance de chacun

La recrudescence des cambriolages appelle les fonctionnaires de police à revenir sur des règles élémentaires de sécurité.



Le fléau s'incruste un peu plus chaque jour. Aucune commune n'est épargnée. Les résidences principales ou secondaires sont de plus en plus visitées, particulièrement lors des vacances, bien entendu, mais également à l'approche des fêtes de fin d'année. Des équipes structurées rôdent et repèrent les maisons où il n'y a pas du tout d'activité à certaines heures de la journée. Les derniers cambriolages recensés sur la commune se sont produits entre 14h00 et 21h00. Les cambrioleurs sont attirés par les maisons qui restent pendant de longues périodes sans activité ou sans lumière. Un moyen efficace de les éloigner est l'illumination dite d'alarme ou surprise.

Mais la vigilance ne doit pas se limiter aux seuls logements. Les vols par escroquerie explosent et les personnes âgées sont les premières victimes.

Si les policiers ne baissent pas les bras, force est de constater que la mobilisation ne suffit plus. Outre les bons réflexes qui vous sont présentés ci-dessous, la lutte contre les cambriolages peut être renforcée avec votre participation. Ces derniers se déroulant en pleine journée, cette situation réclame une vigilance accrue de la part de tous.

La description des suspects et du véhicule utilisé permet bien souvent une orientation d'enquête. Aussi, lorsqu'un ou plusieurs habitants constatent un fait inhabituel dans le quartier (*personnes inconnues, démarchage à domicile, comportement anormal, véhicule suspect...*), nul ne doit hésiter à composer le 17 dans le cas d'un véhicule suspect ou d'un rôdeur. La police envoie systématiquement une patrouille.

Avant tout, prenez les bonnes mesures de sécurité :

- Attention au démarchage en début de matinée (*ou dans la journée*). Il peut s'agir de repérage pour le soir ou le lendemain.
- Ne claquez jamais votre porte sans la fermer à clé. N'oubliez pas que plus de la moitié des cambriolages ont lieu en plein jour, de préférence l'après-midi, quand on est parti faire des courses, chercher les enfants à l'école, promener son chien ou tout simplement au travail...
- Refermez fenêtres et volets durant vos absences, même courtes, et équipez les plus faciles d'accès de barreaux (*sous-sol ou sur rue*).
- Renforcez votre porte d'entrée (*serrure 3 points de sûreté, porte blindée...*).
- De même, si vous possédez un système d'alarme, enclenchez-le chaque fois que vous sortez.
- N'utilisez pas les "*cachettes*" classiques pour ranger vos clés : boîte aux lettres, sous le paillason, sous le pot de fleurs, etc...

### Opération tranquillité vacances...

Pour chaque absence prolongée, l'opération "*tranquillité vacances*" permet aux habitants qui en font la démarche de partir en villégiature l'esprit serein. Police Municipale et Nationale veillent sur votre domicile. Pour bénéficier de ce service gratuit, il vous suffit de vous présenter munis d'une pièce d'identité au bureau de la police municipale ou du Commissariat de Maromme. Un formulaire sera établi. Toutes les déclarations sont mises en commun.

**Vos voisins vigilants  
Citoyens solidaires**

**cambriolage**  
**violences familiales**  
**agression**  
**faux démarchage**

En toute tranquillité d'une situation insoupçonnée, repérage d'un danger potentiel pour vos voisins ou leurs biens, mobilisez le brigade de gendarmes ou le commissariat de police le plus proche de votre domicile. Mais, l'intervention passe aussi relayer.

**Composez le 17**

Pour tous renseignements, veuillez contacter :

- **La police municipale** (*dans la journée*) :  
tél : 02 32 82 35 00  
mail : [olivier.bouteiller@ville-nd-bondeville.fr](mailto:olivier.bouteiller@ville-nd-bondeville.fr)
- **La Police Nationale ou la Gendarmerie**  
tél en cas d'urgence : 17

Madame, Mademoiselle, Monsieur,

Il aura fallu quelques heures d'indignation populaire pour prendre la mesure réelle de l'énormité ressentie par tout un peuple pour qu'enfin le patron de PSA « mange son chapeau » en direct dans les médias et dise renoncer à ses 21 millions d'euros de retraite. Mais pour un grand patron épingle, nous ne comptons plus les grosses retraites versées à l'abri des regards indiscrets dans des entreprises non cotées en bourse.

Combien de dirigeants, après avoir plombé les comptes de leur entreprise, partent incognito avec ce qui reste de la caisse et mettent en péril l'entreprise elle-même en faisant le désespoir de leurs salariés. La législation française permet toutes les outrances financières, sachant que ces sommes vertigineuses versées ne sont même pas imposées, comme l'explique l'hebdomadaire *Marianne*. « Si seulement on s'arrachait certains patrons pour leurs compétences ! »

Pendant ce temps, les employés n'ont que leurs yeux pour pleurer ce qui reste de leur outil de travail. Il est aussi des dirigeants d'entreprises HLM qui rêvent de se débarrasser de locataires fragiles qui ont bien du mal à payer des loyers exorbitants, tant le droit à se loger est sans cesse freiné par le coût de la vie. Leur objectif est tout simplement d'assécher le financement du logement social pour ne conserver que des locataires solvables. En tout, cela représente 20 milliards d'euros d'aides publiques qu'ils souhaitent détourner à leur seul profit, ce qui est inacceptable et dangereux pour l'équilibre social de notre pays.

Aujourd'hui, il faut lutter contre le poids croissant de notre dette, l'insuffisance de la recherche, l'archaïsme de notre système de relations sociales, la désindustrialisation de notre pays. Nous ne devons plus subir, mais agir : donner par exemple des moyens aux syndicats et aux associations pour mieux peser sur l'avenir économique de leur pays. Notre qualité de vie est bien meilleure qu'il y a 50 ans, alors pourquoi nous retrouver dans cette situation ? Beaucoup de Français bénévoles prennent un vrai plaisir à s'occuper des autres. Animer des activités gratuites renforce l'estime de soi. Prenons notre destin en main et travaillons tous ensemble pour notre avenir, celui de nos enfants. Seuls, nous ne pouvons aboutir.

Je vous souhaite à toutes et à tous de très bonnes fêtes de fin d'année et une excellente année 2014.

Jean-Yves MERLE

Maire de Notre-Dame de Bondeville

# edito

## La Mairie

Place Victor Schoelcher  
76960 NOTRE-DAME DE BONDEVILLE

Nous contacter :

☎ 02 32 82 35 00  
☎ 02 32 75 33 26

Horaires d'ouverture :

du lundi au vendredi  
8h30 - 12h30 / 13h30 - 17h

Notre site Internet :  
www.ville-nd-bondeville.fr

Permanence :  
samedi 10h - 12h (État civil uniquement)

## Le Papillon

Mairie de Notre-Dame de Bondeville  
BP 5 – Place Victor Schoelcher  
76960 Notre-Dame de Bondeville  
✉ Courriel : [mairie@ville-nd-bondeville.fr](mailto:mairie@ville-nd-bondeville.fr)

Directeur de la publication : **Jean-Yves Merle**  
Comité de rédaction : **Jean-Marie Haillant**  
**Romain de Tassigny**  
**Marc Delattre**  
**Nadine Vermesse**  
**Elodie Sharma**  
**Myriam Mulot**  
Conception Graphique, Mise en page : **Marlène Brunet**  
**Antoine Nguyen**  
Photographie : **Philippe Wiron**  
Distribution : **Mairie de Notre-Dame de Bondeville**  
Dépôt Légal : **À parution**  
Impression : **Imprimerie Gabel, 10, rue Marconi**  
**76150 Maromme-Tél : 02 32 82 39 39**  
Tirage : **3400 exemplaires sur papier recyclé**

## Sommaire

Développement Durable .....	pages 4
Actions Sociales .....	page 5 et 6
Travaux .....	page 7
Association <i>Autisme 76</i> .....	pages 8-9
Voyage historique .....	pages 10
Hommages .....	pages 11
Espace Jeunesse .....	pages 12-13
Roulez Jeunesse ! .....	pages 14-15
Vie culturelle .....	pages 16-19
Vie Municipale .....	pages 20
État civil .....	pages 21
Agenda culturel .....	page 22



## > Sensibiliser la population au recyclage des déchets



Dans le Jardin de la Bibliothèque Municipale Mathilde de Rouvres à Notre-Dame de Bondeville, un majestueux éléphant en pièces recyclées s'est installé près du Cailly parmi les fleurs. Cette œuvre d'art symbolisera pour longtemps l'intérêt des Bondevillaises et Bondevillais pour la réduction, le tri et la valorisation des déchets.

En effet, c'est pendant toute l'année scolaire 2012-2013 que Jean-Yves MERLE, Maire de la commune, et la Commission du Développement Durable animée par Annie HAILLANT, Maire-Adjointe, ont favorisé la multiplication des actions d'éducation et de sensibilisation autour des déchets.

Point de départ : un petit Guide des bonnes pratiques écologiques distribué aux agents et élus locaux. Pour les Bondevillais, une conférence animée par Alexandre DUDOUBLE

de l'AREHN (Agence Régionale de l'Environnement de Haute-Normandie) autour des "Écolabels", complétée par une exposition sur le thème « Quel développement pour demain ? » et suivie de deux visites du Centre de tri des déchets recyclables proposées aux adultes. Tous les enfants des écoles maternelles et primaires ont participé durant toute l'année, suivant leur classe, aux animations sur le tri et sur l'éco-consommation, aux ateliers d'arts plastiques et aux visites du Centre de tri grâce aux nombreuses interventions du SMÉDAR (Syndicat Mixte d'Élimination des Déchets de l'Arrondissement de Rouen) et à l'investissement total des enseignants ainsi que du personnel municipal. Tout cela a abouti à une magnifique exposition où étaient présentées leurs œuvres ainsi que celles du Village Sylveison, maison de retraite pour personnes handicapées où les pensionnaires avaient créé une magnifique borne afin de récupérer les bouchons pour l'association *Bouchons 276* et de la Maison *Autisme 76* dont les tableaux en bouchons de liège Automne et Hiver ont été sélectionnés comme la production la plus colorée de l'exposition.

Tous ces acteurs se sont retrouvés dans le Jardin de la Bibliothèque le vendredi 31 mai 2013 à 18 heures pour découvrir leur éléphant inauguré par Jean-Yves MERLE en présence de Christophe BOUILLON, député, avec la participation de l'École de Musique, de l'Orchestre d'Harmonie bondevillais, des chorales (Écoles *Victor Hugo* et *Jean-Moulin*, RPA du Parc et ÉHPAD Côte de Velours), de l'atelier Djembé du Village Sylveison, du Conseil Municipal des Enfants et des agents municipaux des Espaces verts présentant les roses hybrides de la Roseraie. Tous ces Bondevillais ont ensuite déambulé en musique vers la Mairie pour découvrir les travaux des écoliers.



Notre-Dame de Bondeville a son emblème. Les acteurs de cette fête ne sont pas près d'oublier le message du tri, du recyclage et de la valorisation des déchets.



## > Envieréhabiliter

L'OPAH RU de la Vallée du Cailly est une opération initiée par la CREA dans le but d'aider les propriétaires à réhabiliter leur logement ou immeuble par le biais de subventions, que ce soit pour le louer ou pour y habiter.

La CREA a mandaté le groupe Rouen Seine Aménagement /SEMAD pour mener à bien cette opération d'amélioration de l'habitat. L'opérateur vous accompagne dans le montage technique, administratif et financier du dossier et vous suit durant toute la durée des travaux.

Les travaux concernés sont des travaux de rénovation thermique, d'amélioration du logement, d'adaptation du logement en cas de perte d'autonomie ou de remise aux normes d'habitabilité en cas de fortes dégradations.

Le logement doit répondre à différentes conditions pour être éligible aux subventions.

### **Le montant de l'aide :**

Selon les conditions, les subventions peuvent varier de 20 à 80 % du montant des travaux.

Le dispositif *Habiter Mieux* permet de recevoir une subvention supplémentaire si les travaux permettent un gain énergétique supérieur à 25 %.

*Rouen Seine Aménagement* vous reçoit lors des permanences en Mairie un mercredi sur deux de 11h30 à 12h30.

À partir du 1er juin, le plafond de ressources des propriétaires occupants est augmenté de 65%.

Rendez-vous : Par téléphone au 02 32 81 86 72 ou par mail : [Opahru-cailly@rouen-seine.fr](mailto:Opahru-cailly@rouen-seine.fr)

## > Deux roses pour un course du coeur...



Aventurières, passionnées, Stéphanie et Sophie, deux quadragénaires dans le vent, se sont engagées avec ferveur dans le *Trophée Roses des Sables* qui se déroulera du 9 au 19 octobre 2014 dans le désert marocain. Ces deux amies, liées par un sentiment fort de fraternité, auront à coeur de représenter toute la Haute-Normandie et plus particulièrement Rouen et Notre-Dame de Bondeville, dont elles sont, avec fierté, les habitantes.

Cette course, dans la plus pure tradition des rallyes raids africains, fédèrent plus de 420 membres d'équipage, des équipages qui sont exclusivement composés de femmes, pilotes professionnelles ou pilotes néophytes. Au-delà de ce défi sportif,

cette compétition internationale à forte dimension humaine, est aussi et surtout une belle aventure solidaire, par le rapprochement qui existe avec l'Association « *Enfants du Déserts* » mais également par le partenariat mis en place avec l'Association « *Le Cancer du sein, Parlons-en !* » et avec la Croix Rouge Française.

Pour mener à bien leur projet, Stéphanie et Sophie ont créé, depuis début octobre, l'Association "*Roses en Seine*", qui est un support en communication mais également en actions à mener, des actions qui leur permettront de répondre à leurs besoins financiers, matériels et logistiques et qui ont pour but de les aider à participer à la course.

Pour les contacter :

Sophie BENOIT au 06 82 26 63 30

Stéphanie KOSCHER au 07 78 19 22 89

Mail : <http://rosesenseine.assoweb.com>



# Actions sociales



## > Des locaux mieux aménagés pour l'atelier cuisine



Le *Papillon* de décembre 2012 rappelait l'activité de "l'atelier cuisine" mis en place par le C.C.A.S. de Notre-Dame de Bondeville et l'association "Faites-le vous-même" située rue Eau de Robec à Rouen.

Cet atelier, qui reçoit tous les quinze jours principalement des personnes aidées de la commune, fonctionne dans les locaux dédiés à l'action sociale, rue des Bernadines.

Des travaux réalisés en début d'année ont permis l'agrandissement et un nouvel aménagement de la cuisine qui permettront concrètement d'accueillir davantage de participants.

L'atelier cuisine vise à préparer des repas équilibrés à partir des denrées fournies par la Banque Alimentaire qui composent les colis attribués aux personnes aidées. Il vise également à développer davantage le lien social par des repas pris en commun entre les participants à l'atelier cuisine et les invités. Cette proximité donne lieu à des moments de partage entre les "cuisiniers" et les personnes venues de l'extérieur.



Depuis septembre 2013, Jérémie PICOU est le « cuisinier en chef » de l'association « Faites-le vous-même ».

# Travaux



## > Mise au point sur les travaux de voirie rue de la Fontaine

La Municipalité a prévu, au titre de son programme d'investissement de voirie 2013 :

- la réfection des trottoirs des rues Albert Camus et André Malraux,
- la réfection des trottoirs et de la chaussée de la moitié de la rue des Mouettes et de la rue de la Fontaine,
- la réfection de la chaussée de la sente du Bois des Dames et d'une partie de la rue Rabelais.

Ce dossier a fait l'objet d'une MAPA et le Groupement Consultatif d'Achat, réuni le 12 avril 2013, a donné un avis favorable à la candidature de l'entreprise SAFFRAY pour un montant global de 244 706 € H.T.

Le marché a été notifié à l'entreprise le 23 avril 2013 et l'ordre de service n°1 a été transmis le 30 avril 2013 pour un début d'exécution au 15 mai 2013. Le délai global d'exécution prévu au marché est de trois mois.

L'entreprise SAFFRAY a réalisé en premier lieu la rue des Mouettes et la Sente du Bois des Dames. Puis, à partir du 24 juin 2013, la rue de la Fontaine qui devait être achevée le 2 août 2013.

Cependant, lors de la dépose des bordures côté impair, il est apparu que ces ouvrages étaient assis directement sur la canalisation d'eau pluviale, elle-même très vétuste. Les services gestionnaires de la CREA ont donc, après inspection de la conduite, décidé de remplacer 140 mètres linéaires de réseau. Pour ne pas trop impacter le chantier, il a été convenu que l'entreprise SAFFRAY effectuerait les terrassements nécessaires à l'intervention du prestataire désigné par la CREA. Trois semaines ont été nécessaires pour mener à bien cette intervention non programmée.

Malheureusement, suite à une inspection plus globale de leurs réseaux d'assainissement, les services de la CREA ont fait savoir que des réparations s'avéraient également nécessaires sur le réseau d'eaux usées. Celles-ci ont été menées par un prestataire désigné par la CREA et ont à nouveau bloqué l'avancement du chantier de trois semaines complémentaires.

Compte tenu des divers contretemps et inerties inévitables dans la succession des intervenants, il fut nécessaire d'augmenter le délai contractuel de 6 semaines pour permettre à l'entreprise SAFFRAY de terminer ses interventions. Par ailleurs, les travaux d'accompagnement au renouvellement de la conduite d'eau pluviale générèrent une plus-value au marché de 40 557,30 € H.T.

Enfin, compte tenu des contraintes mécaniques fortes induites par le passage des bus articulés de la ligne 16, il apparut judicieux de procéder à titre conservatoire au renforcement ponctuel de la chaussée. Ces travaux complémentaires générèrent une plus-value de 21 640,65 € H.T.

Il a donc été demandé au Conseil Municipal, sous réserve de l'avis émis par la Commission d'appel d'offres, d'autoriser Monsieur le Maire à signer l'avenant n°1 relatif :

- à la prolongation du délai d'exécution de 6 semaines complémentaires,
- à une plus-value de 62 197,95 € HT, représentant une augmentation de la masse des travaux de 25,42 %.





## >L'AssociationAutisme76



L'Association *AUTISME 76* a pour ambition d'être une référence sur le plan régional en matière d'accueil et d'accompagnement des personnes avec autisme ou TED.

Afin de concrétiser cette ambition, le Projet Associatif se présente comme une feuille de route affirmant les valeurs et la volonté de l'Association *Autisme 76* d'agir pour les personnes avec autisme dans le respect de chacun. Il s'adresse aux personnes avec autisme et à leurs familles, aux membres et aux professionnels des établissements de l'Association *AUTISME 76* et plus largement aux professionnels du champ du handicap sur le territoire haut-normand et aux pouvoirs publics.

L'Association *AUTISME 76* inscrit ses actions dans le cadre des politiques publiques et plus particulièrement dans la lignée des orientations des plans Autisme nationaux mis en place depuis 2005.

Elle est également vigilante à intégrer les avancées scientifiques ainsi que les pratiques professionnelles validées et recommandées par les autorités de référence, la Haute Autorité de Santé et l'ANESM (*Agence Nationale de l'évaluation et de la qualité des Établissements et Services*

*sociaux et Médico-sociaux*<sup>1</sup> aux orientations données aux professionnels des établissements.

Le Projet Associatif a l'ambition de créer une méthodologie commune et partagée par l'ensemble des personnes de l'Association *AUTISME 76*. Il se traduit notamment en Projets d'Établissement qui spécifient les objectifs d'accompagnement de façon concrète et adaptent des plans d'action en fonction des ressources.

Le Projet s'inscrit dans un contexte légal favorisant le respect, la dignité et la participation des personnes handicapées à la vie de la cité. Deux lois majeures ont permis de renforcer les éléments qualitatifs d'accompagnement des personnes handicapées accueillies dans les établissements spécialisés en milieu ordinaire : La loi n°2002-2 du 2 janvier 2002 définit les outils permettant de renforcer la protection des personnes accueillies, d'améliorer les droits et la participation des usagers au sein des établissements et services. De plus, la loi n°2005-102 du 11 février 2005 pour l'égalité des droits et des chances, la participation et la citoyenneté des personnes handicapées insiste sur la participation à la vie sociale et la reconnaissance des droits des personnes avec un handicap.

Par ailleurs, la loi du 21 juillet 2009 portant réforme de l'hôpital et relative aux patients, à la santé et aux territoires qui met en place une nouvelle organisation territoriale avec la création des Agences Régionales de Santé (*ARS*) pilotant l'offre de soins et l'activité des établissements et services médico-sociaux implique une collaboration et de nouvelles façons de travailler (*appels à projets notamment*) pour l'Association *AUTISME 76*.

*Autisme et autres troubles envahissants du développement : interventions éducatives et thérapeutiques coordonnées chez l'enfant : Recommandation de bonne pratique, 2012.*





## Les buts de l'Association <

- Assurer l'accueil et l'écoute des familles d'enfants, d'adolescents ou d'adultes avec autisme ou de troubles envahissants du développement et ainsi éviter leur isolement,
- Étudier leurs besoins, leur fournir les renseignements nécessaires,
- Représenter et défendre leurs intérêts sur le plan régional et national,
- Favoriser la création, créer et faire fonctionner toutes structures d'éducation, d'accueil, de travail ou de soins nécessaires au développement des personnes atteintes de ces troubles,
- Favoriser leur insertion sociale,
- Promouvoir les actions scientifiques relatives aux problèmes concernés et favoriser l'enseignement spécifique aux thérapeutes spécialisés.

## L'Association Autisme 76 et ses établissements <



Son Conseil d'Administration a souhaité bien sûr que ces orientations soient mises en application dans les établissements qu'elle gère et qu'elles soient partagées par le personnel en charge de leurs enfants. C'est dans cet esprit qu'ont été ouverts les cinq établissements gérés actuellement par l'Association *Autisme 76*. C'est bien sûr ce qu'elle entend appliquer demain dans ses nouveaux établissements. C'est dans cette optique que, voulant formaliser par un écrit ces engagements, le présent Projet Associatif est rédigé et que le Conseil d'Administration l'a fait sien.

Association créée en 1989 selon les dispositions de la loi du 1er juillet 1901 sous le n°0763011413 et ouverte aux personnes physiques ou morales prêtes à partager le présent Projet Associatif. L'Association s'est vue reconnaître le caractère de bienfaisance par la DDASS le 29 mai 2009. Elle est affiliée à la Fédération Française Sésame Autisme. Nombre de membres : 132 en 2012 dont 70 parents de Personnes avec autisme.

Le Conseil d'Administration compte 18 membres. Ces membres élus pour trois ans, sont renouvelables par tiers chaque année. Elle est gestionnaire, au 31 décembre 2012, de cinq établissements dans lesquels elle emploie 134 salariés en CDI. L'Association *Autisme 76* gère des établissements n'accueillant que des personnes avec autisme. Ses établissements sont :

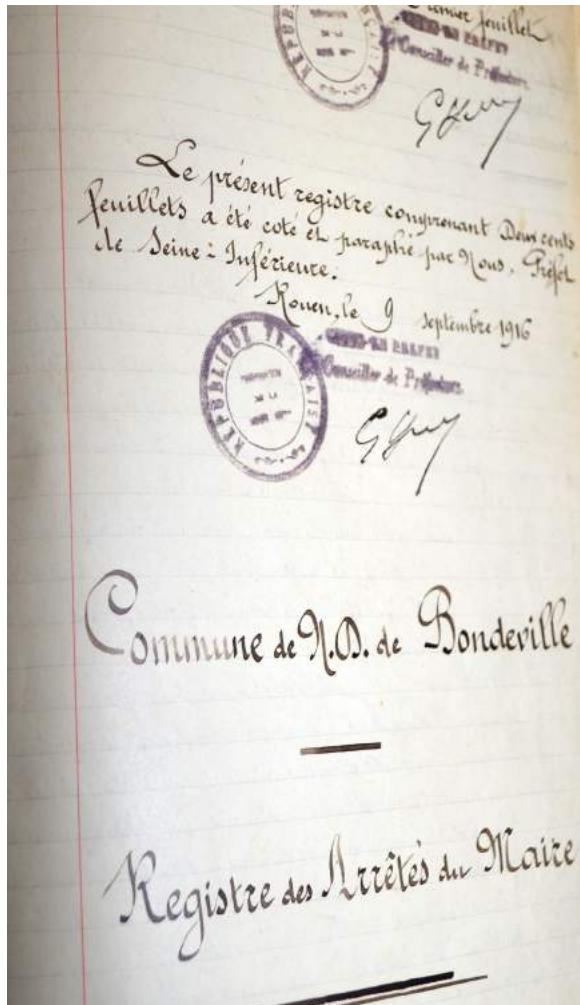
- Un IME - *L'ESCALE* - (*Saint Etienne du Rouvray*) pour 37 enfants, adolescents et jeunes majeurs de 6 à 20 ans en semi internat avec malheureusement quelques adultes en aménagement Creton faute de places en établissements pour adultes. Cet IME dispose de 8 places en internat de semaine.
- Un Foyer d'Accueil Médicalisé - *LE RONCIER* - (*Saint Victor l'Abbaye*) pour 30 adultes,
- Une Maison d'Accueil Spécialisée pour 20 personnes,
- Un Foyer d'Hébergement de 24 places, dont 4 dans deux appartements,
- Un Atelier de Jour de 23 places. Ces 3 dernières structures formant le Complexe « *TERRES DE ROUVRE* ».

Soit 121 places d'accueil dans le Département, avec un accompagnement adapté à leurs besoins spécifiques.

# Voyage historique



## > Patrimoine écrit et mémoire collective



Les communes possèdent dans leurs archives de nombreux documents qui témoignent de leur histoire.

Parmi ceux-ci, les matrices cadastrales, les registres de délibérations du Conseil municipal et les registres d'État civil (*naissances, mariages, décès*) sont des sources de première main.



Précieusement gardés et conservés ils sont consultés régulièrement par le personnel communal et utilisés pour justifier les actes administratifs concernant le territoire communal et les habitants qui y sont nés ou qui y ont vécu.

Les registres d'État civil sont les plus anciens puisque rédigés par les curés sous l'Ancien Régime à l'époque des paroisses. Datant de plusieurs siècles, tous ces actes ont été écrits soigneusement à l'encre et à la plume, en pleins et déliés, avec soin et souci d'une grande lisibilité, constituant une véritable calligraphie disparue de nos jours.

La consultation de tous ces documents écrits contenus dans des registres classés et répertoriés nous renvoie à notre passé commun.

Ils constituent pour les services municipaux, les élus et la population un socle de renseignements précieux pour la connaissance de notre Histoire.

Alain Alexandre

Triennelle, fournitures	48 274 41
d'Installation, peintures et vitres	3 211 44
d'Architecture, (Compagnie de Bondeville)	9 337 44
d'Écoles, (Honoraires)	2 014 75
d'Arrière, fournitures de galat	1 275 74
d'Anglais, fournitures de chaises	1 016 44
Chapellière, courants	151 50
Vannier, fournitures de chaises	34 40
architecte, (Honoraires)	151 53
architecte, (Honoraires)	49 70
architecte, (Honoraires)	6 70
architecte, (Honoraires)	23 85
le Conseil, après avoir pris connaissance des divers procès	47 647 74

# Hommages



## En mémoire a Daniel BREDEL

La triste nouvelle est tombée, brutale, en juin 2013. Daniel BREDEL nous a quittés.

Né au Houlme le 23 avril 1947, il y a grandi. Ses parents étaient boulangers-pâtisseries, Place de la Liberté.

À l'école primaire de garçons, avec d'autres élèves, il joue au football sous le préau sous l'œil bienveillant de son instituteur Jacques LEMIEUX. Il a douze ans lorsqu'il entre à l'Amicale du Houlme en compagnie de nombreux autres jeunes de la commune qui vont constituer, en grandissant, une équipe de copains. Cette camaraderie ne le quittera plus.

Sur le terrain, c'est un « *arrière gauche* » pugnace, un défenseur qui ne lâche rien... Il entre également dans l'équipe dirigeante du club. En 1976, à 29 ans, il devient Président de l'Amicale du Houlme. A cette date, elle accède à la Division d'Honneur Régionale avec un jeune entraîneur de 28 ans, Michel PARMENTIER. Pendant vingt ans, il va profondément marquer l'histoire du club. Des idées, de l'ambition et du dynamisme, Daniel en a...

Entouré d'entraîneurs et de dirigeants qui partagent ses convictions, il montre son efficacité dans des actions très diverses et novatrices :

- La venue de Raymond KOPA en 1977 à l'occasion du 70<sup>e</sup> anniversaire du club,
- La création en 1978, du "*Supporter*", le journal du club, avec Alain ALEXANDRE et Jacques CARRIER,
- La recherche de différents sponsors et supports publicitaires,
- La montée en Division d'Honneur et la victoire de Coupe de Normandie en 1982,
- La fusion en 1987, donnant naissance à l'Amicale Houlmoise Bondevillaise Football Club,
- A partir de 1990, l'organisation de plusieurs tournois européens. Aidé par Philippe GRENIER et Alain PANNIER, il accueille les clubs étrangers et fait voyager les équipes de l'Amicale.

Durant ces deux décennies, Daniel a toujours fait preuve de détermination et d'enthousiasme. Homme de "*terrain*", il a beaucoup donné pour le club. Bénévolat, amateurisme, fidélité, humanisme, sont des valeurs qu'il a toujours mises en pratique. Si, en 1996, Daniel cesse ses fonctions de président, il continue de s'intéresser de près à son club. En 2001, il est l'un des créateurs de l'association « *Les Amicalistes* ». En 2007-2008, il rédige, avec son ami Alain ALEXANDRE, le livre retraçant l'histoire du club. Le centième anniversaire est officiellement célébré en mai 2008.

Merci Daniel. Que ces quelques lignes te rendent hommage ! L'Amicale et ceux qui ont partagé ta passion ne t'oublieront pas.

Alain Alexandre



## Inscription sur les listes electorales

Pour pouvoir voter en 2014, les citoyens français et de l'Union européenne doivent être inscrits sur les listes électorales de la commune où ils résident. La date limite d'inscription est fixée au 31 décembre 2013 à minuit.

L'inscription est automatique pour les jeunes de 18 ans. En dehors de cette situation, l'inscription sur les listes fait l'objet d'une démarche volontaire (*à effectuer au plus tôt*).

L'inscription sur les listes électorales est possible selon 3 modalités :

- soit en se rendant à la mairie avec les pièces exigées : formulaire d'inscription, pièce d'identité et justificatif de domicile (*exemple : facture EDF, bulletin de salaire, feuille d'imposition*),
- soit par courrier en envoyant à la mairie le formulaire d'inscription, une photocopie d'une pièce d'identité et d'un justificatif de domicile,
- soit par internet, dans certaines communes, en utilisant le téléservice proposé par [mon.service-public.fr](http://mon.service-public.fr)





# Espace Jeunesse :

## > Espace Jeunesse... 10 ans déjà...

Vous avez été nombreux à participer aux différentes manifestations organisées pour les 10 ans de l'Espace Jeunesse. Petit retour en arrière...



Le **MARDI**, les phases qualificatives du TOURNOI DE FUTSAL, organisées par les jeunes adhérents, furent une réussite totale. Après qu'un groupe de quelques jeunes se fut affairé à la confection de quelque 60 sandwiches l'après-midi, direction le gymnase pour accueillir participants et parents venus assister aux qualifications. En parallèle, quelques jeunes filles s'étaient données rendez-vous à l'Espace Jeunesse pour une soirée *WII-DANCE*. Malgré une faible participation, le groupe s'est « éclaté » jusqu'à 21h30.

L'après midi du **MERCREDI** a fait déplacer de nombreux amateurs de BMX. R.Limite avait installé son AIR BAG et proposait aux jeunes et moins jeunes, équipés de protections, de s'envoyer en l'air à pleine vitesse sur le gros coussin. A proximité, Normandy Jump proposait des baptêmes d'ÉCHASSES URBAINES. Pour finir la journée, l'association *Just Kiff Dancing*, avec son ATELIER DANSES, a pu initier une quinzaine de jeunes aux diverses danses (*Coupé décalé, hip-hop, dance Hall, ...*).

L'inauguration au *Mille Club*, qui a réuni nombre de personnalités, fut l'occasion de mettre à l'honneur le reportage vidéo monté par les jeunes avec *Nautylus*. Le **JEUDI**, une trentaine de personnes, jeunes et adultes, s'est retrouvée à la salle André Gide autour d'une soirée *DÉBAT DANSE* ayant pour thème "*Le Respect*". Ce fut l'occasion pour certains jeunes de prendre la parole et de donner leur vision du monde et du respect de l'autre dans la société.



# Une semaine fantastique



Pour commencer la journée du **SAMEDI**, deux "**déambulations**" sont parties des quartiers Jean Moulin et des Long Vallons avec des troupes de spectacles de rue.

Après avoir animé les rues et s'être retrouvés sur le complexe sportif, nous avons pu assister au premier **FLASHMOB** Bondevillais. Près de 30 personnes - jeunes, adultes, agents de la commune - se sont retrouvées plusieurs fois pour répéter cette démonstration qui fut enregistrée sur DVD. Durant l'après-midi, se sont succédés sur la **SCENE OUVERTE** des groupes de la Vallée du Cailly et d'ailleurs... Et l'occasion pour ces derniers de démontrer leurs talents et faire partager au public leurs passions.

Deux **ATELIERS GRAFF** se déroulaient simultanément ; on peut voir leurs réalisations sur le mur du Mille club et sur le Skate Parc.

Du **FOOT FREESTYLE** a eu lieu au gymnase pour le bonheur des amateurs du ballon rond... Un Bondevillais passionné est venu l'après-midi partager sa passion de la **SCULPTURE SUR BOIS**, et Normandie Jump proposait des initiations tout public aux **ÉCHASSES URBAINES** à quelque 50 personnes.

Cette semaine a rassemblé plus de 300 personnes différentes, ce fut un très bon moment de partage et d'amitié... Et tout cela dans la joie et la bonne humeur.

**MERCI À TOUTES ET À TOUS !**



# Roulez Jeunesse !



## > Espace Jeunesse: un endroit pour passer du bon temps

L'Espace Jeunesse a été créé en 2003 pour répondre à la demande des jeunes de disposer d'un local. La Municipalité a répondu à cette demande en mettant tous les moyens en œuvre pour permettre à la jeunesse Bondevillaise de disposer d'un véritable espace d'animation.

Cet espace a pour objectif de permettre à ses adhérents de vivre des moments de loisirs collectifs et de se construire individuellement. L'équipe de professionnels qui anime cette structure est à même de répondre aux besoins de la jeunesse Bondevillaise : mettre en place des projets individuels et collectifs, orienter les jeunes à la recherche d'emploi ou de stage vers des partenaires directs (*Le Point Information Jeunesse*) ou indirects (*Relais 16-25, CRIJ, DDCS...*) ou tout simplement apporter une écoute ou répondre à un besoin ponctuel. L'Espace Jeunesse est doté de son propre budget de fonctionnement. Il met en place des projets à la demande des jeunes, et les animateurs sont à la disposition des jeunes ou des parents pour répondre à leurs demandes.

### LIEU :

4 rue Victor Hugo – Enceinte du complexe sportif *Marcel Sauvage*  
Téléphone : 02 35 75 71 71.

### ENCADREMENT :

Christophe Lemoine (*directeur*) & Peter Lafosse (*animateur*).

### PUBLIC :

Jeunes Bondevillais âgés de 12 à 22 ans.



<b>Mardi : 16h / 22h</b> De 16h à 18h : accueil de jeunes 12-22 ans De 18h à 20h : accueil de jeunes 14-17 ans	<b>Mercredi : 14h / 20h</b> De 14h à 18h : accueil de jeunes 12-22 ans De 18h à 20h : accueil de jeunes 14-17 ans
<b>Judi : 16h / 20h</b> De 16h à 18h : accueil de jeunes 12-22 ans De 18h à 20h : accueil de jeunes 14-17 ans	<b>Vendredi : 16h / 20h</b> De 16h à 18h : accueil de jeunes 12-22 ans De 18h à 20h : accueil de jeunes 14-17 ans
<b>Samedi : 15h / 20h</b> De 15h à 17h : accueil de jeunes 12-22 ans De 17h à 20h : accueil de jeunes 14-17 ans	

### TARIFS :

Adhésion annuelle de 10€, puis 5€ par fratrie (*le double pour les hors-commune*).

### ACTIVITÉS :

Programmation de sorties et d'animations en soirée.  
Mise en place de projets individuels ou collectifs.  
Animations au sein de la structure.  
(*Plaquette disponible dans les lieux publics*)

### MATÉRIEL :

L'Espace Jeunesse est équipé de :

- 5 postes informatiques reliés à internet,
- un écran plat avec console de jeu,
- un bar avec des friandises et boissons sans alcool,
- un baby-foot, un jeu de fléchettes,



Si votre enfant souhaite découvrir de nouvelles activités et partager des moments de loisirs en groupe, n'hésitez pas à nous contacter ou à nous rendre visite, nous nous ferons un plaisir de vous accueillir.



# Roulez Jeunesse !

> Retours sur les loisirs d'été

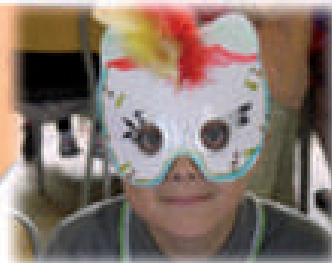


**40 contrats  
d'animateurs  
BAFA ou  
stagiaires**

**BUDGET :  
118 000 Euros**



**386 inscriptions  
pour 3 874  
journées  
/ enfants**



# Vie culturelle



## > RENCONTRE-CONFÉRENCE



Vendredi 15 novembre, à la Médiathèque municipale Mathilde-de-Rouvres, Christophe Wargny est venu présenter son dernier livre intitulé "La carte, la crème et les hannetons" en présence d'une vingtaine de personnes. Si on le connaît pour ses essais, notamment sur Haïti, ou encore pour son engagement dans l'association humanitaire *Livres Sans Frontières*, c'est

à un tout autre registre beaucoup plus personnel qu'il se consacre aujourd'hui. En effet, à travers trente-six tableaux, il nous raconte, à la première personne, ses souvenirs de fils d'instituteur, à Valmont dans le Pays de Caux, au milieu des années 1950.

Avec beaucoup de justesse, d'humour et de tendresse, il nous fait partager le quotidien de ce petit garçon de 10 ans qui, sorti de la classe de son père, court chercher sa "colasse" afin de rejoindre les copains sur la place du village pour jouer au "foutboule", qui observe les grands passer le certif ou encore qui va à la ferme chercher le pot au lait ou le pot de crème... avec tous les aléas liés à cette mission !

Ces souvenirs ont trouvé un réel écho parmi les spectateurs présents, et un dialogue riche et convivial s'est instauré avec l'auteur. La rencontre s'est achevée par une séance de dédicace autour d'un verre de "chide".



## > Programmation culturelle



### Action de médiation culturelle à partir de l'œuvre de Didier DAENINCKX, " Le chat de Tigali ".

Cette année les 9 classes de CE2, CM1 et CM2 de Notre-Dame de Bondeville ont participé à une action de médiation culturelle autour du livre de Didier Daeninckx "Le chat de Tigali".

En septembre, la ville a offert à tous les enfants le livre afin qu'ils puissent le lire et l'étudier avec leurs professeurs. Bien qu'écrit il y a une quinzaine d'années, ce texte est resté d'actualité et a gardé toute sa force. Le thème est la différence, l'acceptation de l'autre et par conséquent la xénophobie.

En novembre, c'est une version théâtrale qui a été proposée aux 210 élèves concernés. Ainsi, les 14 et 15 novembre, les quatre représentations de l'adaptation réalisée par François-Xavier VASSARD du théâtre de l'Echarde ont eu lieu dans la salle André Gide, à l'initiative du Service Culture de la ville.

Les enfants ont eu la chance de pouvoir échanger avec l'artiste et de lui poser de nombreuses questions sur son travail en tant que comédien, sur l'adaptation du livre et sur le décor qui leur a beaucoup plu. Ces deux jours furent des moments riches pour chacun des participants. Eu égard à la réussite de cette action, un autre projet sera proposé aux équipes enseignantes pour l'année 2014-2015.





## Infos

### Rappel sur les manifestations des anciens de la ville



La Municipalité organise plusieurs manifestations pour les anciens de la ville :

- Janvier, la galette des rois
- Mars, Mardi gras et ses crêpes
- Juin, le voyage annuel
- Octobre, le banquet
- Décembre, le colis de Noël

Cette année, plus de 700 colis ont été offerts par la ville.

Pour participer à ces temps forts, il vous suffit d'habiter la commune et d'avoir 65 ans.

Inscriptions au service Culture, Fêtes et Cérémonies en mairie.

### Rappel sur les manifestations concernant l'accueil des nouveaux habitants



La municipalité organise chaque fin d'année une manifestation pour accueillir les nouveaux habitants de la ville. A cette occasion, nous vous présentons les différents services et activités qui peuvent vous intéresser.

Alors, si vous venez d'arriver sur la commune, pensez à vous rendre en mairie pour nous le signaler. Un petit document vous sera communiqué afin que l'on puisse vous inviter.

## > Une bibliothèque active et vivante

Depuis maintenant plusieurs années, le personnel de la bibliothèque Mathilde-de-Rouvres a à cœur de mettre en place des animations variées pour tous les publics, des plus petits aux plus grands. Une attention toute particulière est portée aux plus jeunes. Et c'est Emmanuelle LECLERC qui a su fidéliser ce public.

Un jeudi par mois, de 10h00 à 11h00, elle reçoit les enfants de moins de trois ans avec leurs parents ou leurs nourrices, afin de leur faire découvrir l'univers des livres. Pendant une demi-heure environ, au milieu des coussins et dans une ambiance chaleureuse, elle les fait voyager dans les histoires et les comptines. Puis, les enfants peuvent librement regarder et manipuler les livres qui leur sont destinés.

Environ deux fois par trimestre le samedi après-midi, ce sont des rendez-vous lecture qui sont proposés aux enfants âgés de 3 à 8 ans et Emmanuelle fait en sorte de proposer des univers des plus variés : histoires sur la nuit et le sommeil, sur la gourmandise, utilisation de théâtre d'images ou de marionnettes... le tout au gré de ses envies.

Toujours selon cette même régularité bimestrielle, le samedi, un goûter-lecture est également proposé aux enfants de 8 à 12 ans. Autour d'une sélection de livres, ils peuvent partager leurs avis et leurs émotions, dans une ambiance conviviale puisque le rendez-vous se termine inmanquablement par un goûter.



### MARMOTHÈQUE : ET SI ON SE JETAIT À L'EAU...

Dans le prolongement des rendez-vous Marmothèque, Emmanuelle a souhaité mener un projet avec les adultes de la Marmothèque. Dix personnes ont accepté de participer. L'idée est de créer un spectacle d'animation-lecture pour les enfants de 6 mois à 3 ans et leurs parents à partir d'albums et de comptines. Les histoires seront mises en scène, chacune des participantes s'investissant dans le domaine qui lui convient : la lecture, le chant ou encore la réalisation des accessoires et des décors.

Ce projet a débuté en septembre et trouvera son aboutissement au mois de mai 2014 avec deux représentations du spectacle : une première à destination des petits de la Marmothèque et une seconde pour tous les enfants qui le souhaitent.



### HEURE DU CONTE "RACONTE-MOI UN MOUTON"

Spectacle gratuit à voir en famille.

Samedi 14 décembre à 11h00

Salle du conte à la Bibliothèque Mathilde-de-Rouvres

La Bibliothèque Mathilde-de-Rouvres organise une heure du conte pour les enfants de 6 mois à 3 ans. Emmanuelle LECLERC les attendra pour partir dans un voyage peuplé d'histoires et de chansons... de petits moutons.

# Vie culturelle



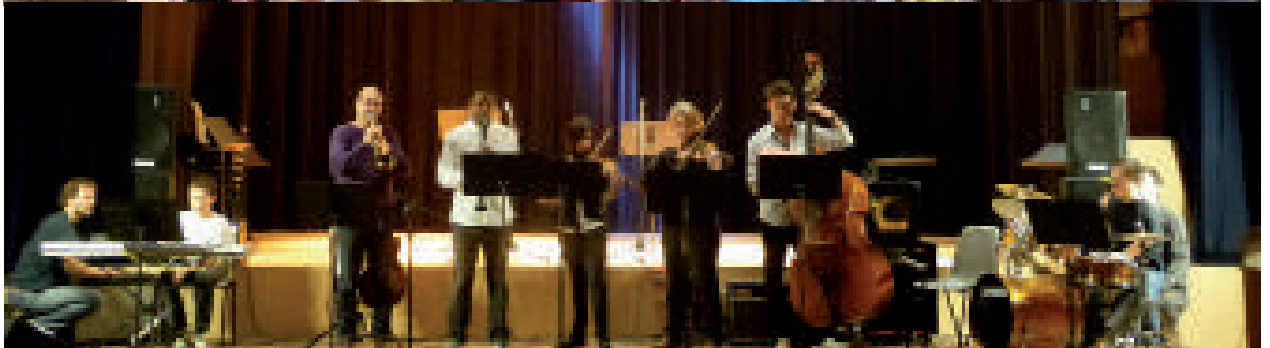
## > Randonnée contes du 22 septembre



Comme tous les ans à cette époque, la Bibliothèque Mathilde de Rouvres de Notre-Dame de Bondeville a organisé une balade contée en forêt. Malgré une météo incertaine, une trentaine de personnes ont suivi la conteuse Caroline Avenel en forêt de Montigny. Accompagnée de sa cithare, elle les a fait voyager en Irlande avec le pêcheur Brian, en Écosse où Kenneth a finalement retrouvé sa bien-aimée ; elle leur a aussi raconté comment Jean construisait des murets de pierres en écoutant souffler le vent et comment le violoneux a pu charmer le loup avec sa musique. Cet agréable après-midi s'est achevé par un goûter très convivial avec tous les participants.

## > Audition des classes instrumentales

## Concert de jazz <



# Vie culturelle



Infos

## >Projet UnisSon

Au terme de quatre années de fonctionnement et de trois années d'actions de coordination des sept territoires de la Seine-Maritime, le département a souhaité concevoir une action visant à valoriser les enseignements artistiques en prenant appui sur la structuration départementale existante, tout en favorisant les liens entre ces sept territoires.

Le Territoire 4 "Rouen-Vallée du Cailly" dans lequel s'inscrit l'École de Musique de Notre-Dame de Bondeville a donc fait appel au compositeur Philippe TAILLEUX pour la composition d'une œuvre musicale originale pour chœur d'enfants et ensemble d'accordéons sur le thème de l'eau.

Cette œuvre intitulée *Cailly-Graphies Sonores* a proposé au public un voyage poétique et musical allant de la source à la Seine puis à la mer. Evoquant la longue histoire du Cailly, ces chansons traitent avec sourire, rêverie ou gravité de ce qui a pu être vécu sur le cours de cette rivière. Interviewé en avril 2013 dans le magazine "Le fil du Cailly", Philippe TAILLEUX explique avec beaucoup de sensibilité que "le lit" est une évocation du sort d'un poisson sur des

couleurs folkloriques et médiévales rappelant l'époque où le Cailly entre dans l'histoire ; « *le fil* » rappelle que les magnifiques vestiges de l'industrie textile ne doivent pas faire oublier la difficile condition des enfants et du travail au XIX<sup>e</sup> siècle ; « *le reflet* » pose la question de l'identité de cette « *petite vallée de Manchester* » après le déclin de son industrie ; « *le loup* » est un clin d'œil à la forêt de Canteleu ; « *la pluie* » nous transporte hors de la vallée pour gagner les falaises et rivages maritimes pendant que « *l'Armada* » fait souffler son aspiration à l'océan et à la liberté.

Le concert création s'est déroulé le 12 avril 2013 au centre culturel Voltaire de Déville-lès-Rouen. Il a rassemblé une centaine d'élèves des communes de ce territoire et une vingtaine d'accordéonistes de Maromme dirigés par Astrid TOUCHARD. Cette belle aventure humaine et musicale aura également permis aux élèves du cycle 3 de l'école primaire Victor Hugo de s'unir aux chorales des enfants du territoire 4 et aux chanteurs de l'école de musique lors d'un second concert proposé le 28 juin dernier sur notre commune.



## Thés dansants

Possibilité de réserver au :  
02 32 82 35 17  
Entrée : 10,00 €

2014

Dimanche 26 janvier  
avec « Attilio Maghenzani »

Dimanche 23 février  
avec « Duo Lacroix »

Dimanche 27 avril  
avec « Paris Guinguette »



## École de musique places disponibles

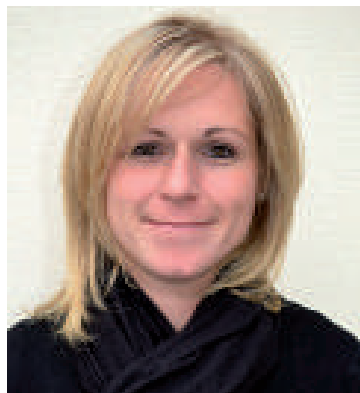
L'École Municipale de Musique accueille tous les ans de nouveaux élèves. À l'issue des inscriptions qui se sont déroulées cette année les 11 et 12 septembre, quelques places sont encore disponibles dans les disciplines suivantes :

- flûte traversière > 4
- violon > 9
- Percussions, batterie > 1
- trompette, contrebasse > 1

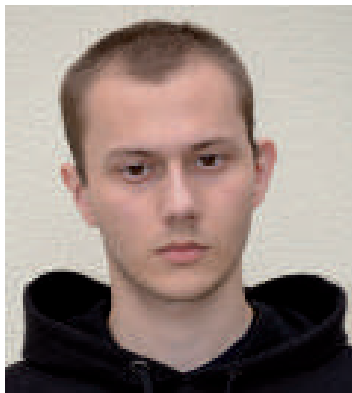




## > Les nouveaux arrivants



**Aurélie LEMESLE**  
Adjoint technique  
À l'École Maternelle André Marie



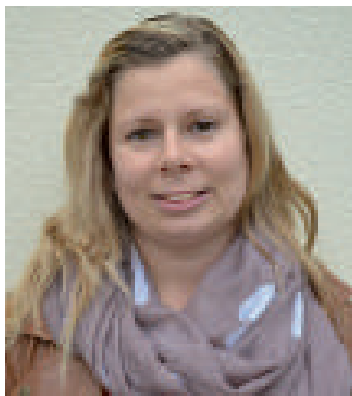
**Benjamin LEBOURG**  
Agent d'aide  
À la cuisine centrale



**Elodie LAURENT**  
Agent d'entretien  
À l'École Maternelle Duteurtre



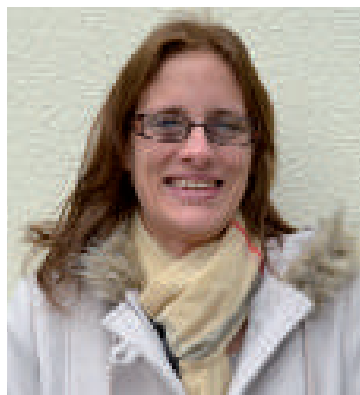
**Émilie CONSTANTIN**  
Agent d'accueil et d'entretien  
À l'École Maternelle André Marie



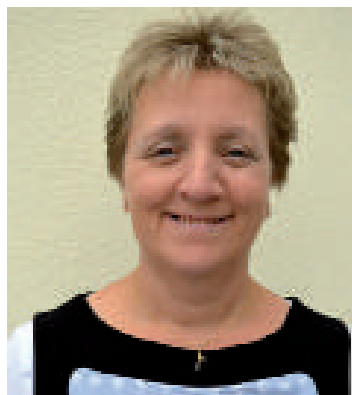
**Julie LEROY**  
Adjoint technique  
À l'École Jean Moulin



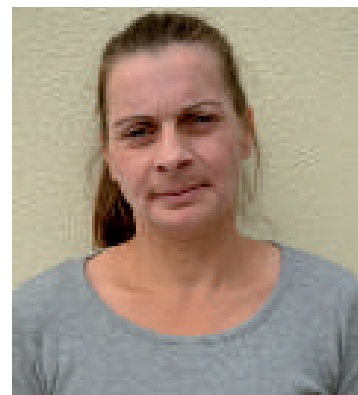
**Mariam SOUMARE**  
Agent d'entretien  
À l'École Jean Moulin



**Maud BIDON**  
Adjoint technique  
À l'École Maternelle André Marie

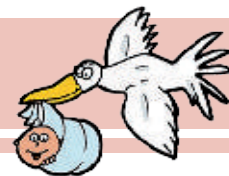


**Mireille LARSON**  
Adjoint technique  
À différentes écoles



**Sylvie BETTENCOURT**  
Adjoint technique  
À différentes écoles

# État civil



## >Ceuxquinousrejoignenten2013

01/01/2013 - MAGOMADOV TCHOKAEV Daniyal  
13/01/2013 - DEQUIN LAFONTAINE Camille, Marylin  
15/01/2013 - HOINVILLE Armand  
21/01/2013 - SERVO Matthias, Émile, René  
24/01/2013 - VALMARY Chloé, Marie  
25/01/2013 - SOUMARÉ Aïssatou, Laliyah  
29/01/2013 - KHAMMAR Adam  
29/01/2013 - NEYT DESMONTS Shaïna  
31/01/2013 - MEREY Clara, Lilou  
01/02/2013 - CANIA Timéo, Marcel, Marius, Ildever  
03/02/2013 - BONAMY Esteban, Joël, Matthieu, Teddy  
04/02/2013 - BROCHET Jules, Jolan  
12/02/2013 - ÖZTEL Halim  
17/02/2013 - DE MEYER Léon, Franck, Fabrice  
24/02/2013 - POULAIN Léna, Christèle, Marie-José  
01/03/2013 - COQUEREL DUPARC Méline, Odile, Martine  
13/03/2013 - VIOT Mathys, Patrick, Joël  
19/03/2013 - BRICHET Maélyne, Rachel, Odette  
27/03/2013 - ARAB Mohamed, Taje-Edine  
31/03/2013 - DUFOSSÉ-IZABELLE Camille, Alain, Michel  
31/03/2013 - NANTIER Chloé, Margot, Prune  
03/04/2013 - WATTIER Myla, Vanessa, Aurélie  
05/04/2013 - LETELLIER Camille, Elise, Anaïs  
10/04/2013 - ETIEMBLE Flora, Adélie  
17/04/2013 - LAURENT Valentine Emilie Eve Marie  
19/04/2013 - DIALLO Adam Charley Bocar  
20/04/2013 - BALLANDONNE Raphaël, Didier, Jean-Marie  
20/04/2013 - CHEMIN-FERET Nathan Patrice Alain Daniel  
20/04/2013 - MERCIER DUCLOS Noé Dimitri Nicolas  
22/04/2013 - DIOLOGENT Lina Carole Isabelle  
01/05/2013 - SALLÉ Jules, Pascal, Jean-Pierre, Claude  
04/05/2013 - HALLIDAY Mathis Florian Romain  
13/05/2013 - ABDENNOUR Nada  
14/05/2013 - POUILLET Isaure-Marie, Mathilde  
20/05/2013 - LEMERCIER Céleste Anaïs Annie  
23/05/2013 - BABOUCHE Aïda, Fatima  
30/05/2013 - MOHAMMAD Amina, Sabira, Myriam, Huma  
30/05/2013 - VALOR Mehdi, Kais, Bryan  
31/05/2013 - M'FOUTOU Arthur, Alexis, Alexandre, Antoine  
03/06/2013 - LECLERC Alice, Marie, Solange  
04/06/2013 - COTTREZ Lucas, Vincent  
04/06/2013 - FERRAND Maxence, Patrick, Jacques  
06/06/2013 - PERRIER LESCOAT Morgan, Jean, Maurice  
10/06/2013 - AMAWU Osahenomase, Divine  
11/06/2013 - COQUELIN Lise  
20/06/2013 - FRÉRET Gabrielle, Angie, Cindy  
20/06/2013 - KOUMOU Jeremie, Yohan  
26/06/2013 - BRUNET Aurélien, Jean

03/01/2013 - BALIÈRE Suzanne, Marie-Louise, Henriette  
04/01/2013 - FOUCAIT Viviane, Marguerite, Eugénie  
07/01/2013 - GROUT Andréa, Mauricette  
07/01/2013 - LESUEUR Albert, Lucien, Julien  
12/01/2013 - TARNIER Jean-Yves  
13/01/2013 - RABIN Pierre, Roger  
14/01/2013 - BOMME Bernard, René  
15/01/2013 - LANGEVIN Claude, Zacharie  
16/01/2013 - MARTEL Max, Christian  
21/01/2013 - MOREAU Ginette, Alice, Henriette  
06/02/2013 - DENOS Didier, Jacques, Claude  
07/02/2013 - VALLÉE Jean, Alexandre  
07/02/2013 - MARCHAND Solange, Denise épouse PITEL  
09/02/2013 - HIS Fernande, Angèle  
11/02/2013 - LEROY Liliane, Thérèse, épouse BOUTIN  
18/02/2013 - HAUCHARD Pierre, Chéri, Marcel, Gustave  
24/02/2013 - TANNAY Berthe, Joséphine, Valentine, épouse ARAUJO  
03/03/2013 - GUERRIER Patricia, France, Claude, épouse BOULENGER  
06/03/2013 - FÉCAMP Odile, Simone  
10/03/2013 - TOUFLET Dominique, Jean, Alain  
12/03/2013 - MAURY Claude, Lucien, Jules  
13/03/2013 - LARCHEVESQUE Jacqueline, Marceline, Marthe  
22/03/2013 - DILARD Denise, Germaine, épouse MANCHON  
30/03/2013 - ARAB Mohamed, Taje-Edine  
15/04/2013 - BOURÉ Renée, Jacqueline, Blanche  
15/04/2013 - LAURENT Paulette Madeleine, épouse CORNILLON

06/07/2013 - ARSON Timothée, Michel, Jean-Luc  
09/07/2013 - CHAPERON Shun  
11/07/2013 - BABOEUF Abriel Thomas  
14/07/2013 - BRARD Lola, Lucie, Mélanie  
14/07/2013 - OUAMARA Ryma  
15/07/2013 - BOUTIOT Julia, Jeanne, Véronique  
18/07/2013 - FIDANZA Lyse, Josette, Maria  
21/07/2013 - CÉLINAIN Robin, Patrice  
24/07/2013 - BERTIN Lalie, Marion, Alice  
26/07/2013 - FAITOT LOPPIN Ugo  
26/07/2013 - PAVIA Aaliyah  
28/07/2013 - GUERRIN Thomas, Christian, Stéphane  
02/08/2013 - HENRY MALICET Lola, Juline, Mariène  
03/08/2013 - BOUHMAR Alya  
03/08/2013 - SAÏMAIN Julia, Janine  
08/08/2013 - DECOUFLÉ Maélya, Isabelle, Aïda  
13/08/2013 - DELORIERE Thomas, Claude, Patrice  
13/08/2013 - TEIXEIRA GIBON Lilou  
17/08/2013 - SERRA Laïna, Nathalie, Hadda  
19/08/2013 - BENYAMNA Mel, Soumaïa  
20/08/2013 - VAUQUELIN Tymoté, Louness, Kévin  
21/08/2013 - PELEI Liam, Noah  
22/08/2013 - LAMOUR BECKER Aaron, Maxime, Julien  
22/08/2013 - LESAGE Lena, Catherine, Dominique  
26/08/2013 - DENYS Noam, Adil, Jocelyn  
28/08/2013 - FOUQUER Augustin, Lucien, Maurice  
02/09/2013 - L'HERMITTE NICANOR Lesly, Magaly, Josiane  
10/09/2013 - LESTAVEL Maély  
14/09/2013 - JOLLANS Samuel, Pierre, Salah  
15/09/2013 - MAÏDA COLLOT Wael  
16/09/2013 - CARFANTAN Noé, Maxence, Hugo  
22/09/2013 - HALOUI Atef  
01/10/2013 - DE HEER Romane, Elodie  
02/10/2013 - BOUVRÉE Manon, Célia, Candice  
02/10/2013 - FOURNIER Lynna, Claudine, Mireille  
03/10/2013 - GOUËT MERIENNE Énora, Véronique, Marie  
22/10/2013 - HURRIER Nolan, Franck, Michel, Jonathan  
24/10/2013 - ROUVILLOIS Arthur, Dany, Alain  
28/10/2013 - DÉGREMONT Martin, Philippe, Jean-Marie  
30/10/2013 - PIGEON Alexandre, Joël, Richard  
03/11/2013 - GOUGEARD Lilou, Clara, Chanel  
07/11/2013 - QUEVAL Leïa, Lola  
08/11/2013 - SILLIARD Rose, Patricia, Évelyne  
10/11/2013 - GIBAUUX Livia, Marthe, Michèle  
17-11-2013 - FAUVELLE Hugo, Cyrille, Daniel  
19-11-2013 - CAPELLE Louane, Béline, Audrey

## Ceuxquinousquittent en2013<

16/05/2013 - DELAMARE Marceau, Joseph, Lucien  
27/05/2013 - LEMAÎTRE Germaine, Marie-Louise  
06/06/2013 - DURAND Annic, Denise, Suzanne, épouse LALIZEL  
15/06/2013 - FARCY Valère, Gérard, Hugues  
28/06/2013 - BRUMENT Bernard, Xavier, Léon  
04/07/2013 - SAVARY Alexis, Gilbert, Michel  
15/07/2013 - JOUEN Jean-Pierre, Maurice  
21/07/2013 - RAULT Jean-Louis, Jacques, François  
26/07/2013 - DEMBA Aminata épouse SAMBA  
19/08/2013 - HAMEL Yvette, Rolande, Renée, épouse BERNIÈRE  
30/08/2013 - PASQUIER Daniel, Michel  
02/09/2013 - GRANDSIRE Lucienne, Célestine  
16/09/2013 - MAUGER Bruno, Christian, Jules  
28/09/2013 - LARIGOT Pascal, Georges, François  
04/10/2013 - VAUQUELIN Roger, Frédéric, Henri  
11/10/2013 - ROUJOLE Jacques, Marie, Albert  
13/10/2013 - PAYEN Michel, Robert  
14/10/2013 - PIVOIS Jeanne  
14/10/2013 - SIMON DE LA MORTIÈRE Françoise, Jeanne  
23/10/2013 - BRASSEUR Marc, Adrien, Michel  
26/10/2013 - BUQUET Pierrette, Louise, Maria, épouse RIDEL  
29/10/2013 - DELRUE Yvonne, Suzanne  
07/11/2013 - TARTAR Roland, Jacques, Victor  
21/11/2013 - OUVRY Jean-Luc, Frédéric, Marie  
22/11/2013 - DUMONT Jacques, Louis, René

# Agenda culturel



2013-2014

## Décembre

### Téléthon 2013 - Concert

- Samedi 7 décembre entre 16h00 et 20h00
- Salle André Gide

### Concert de Noël

- Mardi 17 décembre à 20h00
- Église de Notre-Dame de Bondeville

### Audition de Noël

- Mercredi 18 décembre à 18h30
- Salle de lecture de la Bibliothèque

## Février

### Soirée Jazz-Club

- Vendredi 14 février à 20h30
- Salle de lecture de la Bibliothèque

### Concert d'hiver

- Vendredi 21 février à 20h30
- Église de Notre-Dame de Bondeville

## Mars

### 25<sup>e</sup> Salon de peinture : invité d'honneur Pierre Cuisy

- Du samedi 8 au dimanche 16 mars
- Salle Jules Ferry

### Concert de l'atelier de musiques actuelles

- Jeudi 13 mars à 20h00
- Salle de lecture de la Bibliothèque

## Avril

### Concert hommage à Claude Nougaro

- Mardi 15 avril à 20h30
- Salle André Gide

## Mai

### Soirée Cabaret

- Vendredi 16 mai à 19h30

## Programmation culturelle de la Bibliothèque

### Marmothèque (moins de 3 ans)

- Jeudi 9 janvier 2014 à 10h00
- Jeudi 6 février 2014 à 10h00
- Jeudi 6 mars 2014 à 10h00
- Jeudi 3 avril 2014 à 10h00
- Jeudi 15 mai 2014 à 10h00
- Jeudi 5 juin 2014 à 10h00

### Les histoires de Mathilde (pour les 3-8 ans)

- Samedi 25 janvier 2014 à 15h00
- Samedi 29 mars 2014 à 15h00
- Samedi 24 mai 2014 à 15h00

### Goûter-lecture (pour les 8-12 ans)

- Samedi 22 février 2014 à 14h00
- Samedi 12 avril 2014 à 14h00
- Samedi 28 juin 2014 à 14h00

### Livres au menu (pour les adultes)

- Samedi 15 février 2014 à 10h30
- Samedi 12 avril 2014 à 10h30
- Samedi 21 juin 2014 à 10h30

### Terminus Le Havre avec Christian Tardif

- Vendredi 11 avril 2014 à 19h30

Salle de lecture de la Bibliothèque  
Mathilde-de-Rouvres

Pour plus de renseignements, n'hésitez pas à contacter Cécile Galle ou Stéphanie Hebert-Djata au 02 32 82 35 17

## Écoledemusique

Permanences du secrétariat pour  
l'année scolaire 2013/2014 :

Lundi de 14h00 à 18h00  
Mardi de 13h00 à 18h00  
Mercredi de 13h15 à 17h45  
Jeudi de 14h00 à 18h00



N'hésitez pas à contacter l'École de musique :

Tél : 02 35 81 29 85

Mail : [sandra.prudhomme@ville-nd-bondeville.fr](mailto:sandra.prudhomme@ville-nd-bondeville.fr)

## Bibliothèque

### Fermeture hivernale

Fermeture  
du lundi 23 décembre  
au mercredi 1er janvier inclus



Réouverture le jeudi 2 janvier à 15h00

Inscriptions pour les animations au 02 32 82 51 60

## LES SERVICES TECHNIQUES

Rue des Bernardines  
☎ 02 35 74 30 94

## LA CULTURE

- **École Municipale de Musique**  
147, route de Dieppe  
☎ 02 32 81 29 85
- **Bibliothèque Mathilde-de-Rouvres**  
1, rue Victor Hugo  
☎ 02 32 82 51 60  
Ouverture au public :  
mardi, jeudi et vendredi de 15h00 à 18h00  
mercredi de 9h30 à 12h00 et de 13h30 à 17h00  
samedi de 13h00 à 17h00

## LES ÉCOLES

- **École primaire Victor Hugo**  
Rue Victor Hugo  
☎ 02 35 74 03 46
- **École maternelle Louis Duteurtre**  
Rue Paul Masset  
☎ 02 35 74 28 70
- **École primaire et maternelle Jean Moulin**  
Rue de la Liberté  
☎ 02 35 74 35 54
- **École primaire André Marie**  
Rue des Longs Vallons  
☎ 02 35 74 03 50
- **École maternelle André Marie**  
Rue des Longs Vallons  
☎ 02 35 76 91 32

## LA JEUNESSE

- **Centre de Loisirs**  
Petites vacances et vacances d'été  
Pour les enfants à partir de 4 ans  
Renseignements au Service Jeunesse  
☎ 02 32 82 35 36
- **Espace Jeunesse**  
4, rue Victor Hugo  
☎ 02 35 75 71 71  
Ouvert aux jeunes de 12 à 22 ans  
Renseignements au Service Jeunesse

## LES SERVICES SOCIAUX

- **Centre Communal d'Action Sociale**  
4, rue de la Fontaine  
☎ 02 35 76 40 40  
Ouverture au public :  
lundi, mardi et vendredi de 8h30 à 12h30 et de 13h30 à 16h30  
jeudi de 13h30 à 16h30
- **Centre Médico-Social**  
21, rue de la Haute Ville  
☎ 02 35 74 33 64
- **Conseil juridique**  
Mairie – Place Victor Schoelcher  
☎ 02 32 82 35 00  
M<sup>e</sup> Julien Dettori – Avocat  
(*renseignez-vous à l'accueil de la Mairie pour avoir les dates des permanences*)
- **Caisse d'Allocations Familiales (CAF)**  
4, rue des Forgettes  
76000 ROUEN  
N° à tarif spécial 0 810 2555 110

## L'EMPLOI

- **Cailly Emploi**  
4, rue Victor Hugo  
☎ 02 35 75 62 62
- **Proxim Services**  
1, rue Victor Hugo  
☎ 02 32 82 84 94
- **Pôle-Emploi Rouen-Maromme**  
ZA du Moulin à Poudre  
1, rue Marcel Paul - B.P 1055  
76155 MAROMME CEDEX  
N° à tarif spécial 39 95

## LA PAROISSE

**Communauté paroissiale Sainte Thérèse de la Vallée du Cailly**  
Père Simon  
☎ 02 35 74 00 35  
Paroisse de Maromme - [www.paroissemaromme.fr](http://www.paroissemaromme.fr)

## LA POSTE

2, rue de la Fontaine  
N° à tarif spécial 39 31

## LA SANTÉ

- **Médecins Généralistes :**  
Marilyn CAMUS ☎ 02 35 75 50 64  
Laurence DOSSIN ☎ 02 35 76 69 76  
Alban LEFORESTIER ☎ 02 35 78 66 18  
Dominique RISPE ☎ 02 35 75 50 64  
Éric SENAN ☎ 02 35 74 03 84
- **Pédicure :**  
Virginie ELLIOT ☎ 02 35 74 93 15
- **Pharmacies :**  
Pharmacie HOUVET ☎ 02 35 74 11 00  
Pharmacie MALO-VAQUE ☎ 02 35 75 44 45  
Pharmacie OUVRY ☎ 02 35 74 11 59
- **Kinésithérapeute :**  
Frédéric GANIVET ☎ 02 35 76 63 78
- **Orthophonistes :**  
Emmanuelle BLANCHARD ☎ 02 35 74 08 64  
Marie-Christelle HELLOIN ☎ 02 35 74 08 64  
Fabienne VANNIER ☎ 02 35 74 08 64
- **Infirmiers :**  
Véronique CARON } ☎ 02 35 74 33 36  
Olivier DUBOS } ☎ 06 82 60 75 93  
Didier LACOMBLÉ }  
Laurent CARPENTIER ☎ 02 35 74 21 93
- **Vétérinaire :**  
Dr LAMBOY ☎ 02 35 76 05 05

LES TAXIS  
☎ 06 60 84 52 68  
☎ 06 16 22 80 20

## LA SÉCURITÉ

Police Municipale ☎ 02 32 82 35 00

## LES URGENCES

SAMU ☎ 15  
Pompiers ☎ 18  
Police secours ☎ 17  
Appel d'urgence ☎ 112  
Centre anti-poisons ☎ 0 800 59 59 59  
Accueil sans abri ☎ 115  
Allô Enfance Maltraîtée ☎ 119 ou 0 800 05 41 41  
Drogue Alcool Tabac ☎ 113

# Le musée en mouvement



Musée Industriel de la  
Corderie Vallois

NOTRE-DAME DE BONDEVILLE

185 route de Dieppe  
76960 Notre-Dame de Bondeville  
Tél. : 02 35 74 35 35

Ouvert tous les jours  
de 13h30 à 18h



Seine-Maritime



[www.seinemaritime.net](http://www.seinemaritime.net)

**Capi** FRANCE

l'immobilier, comme vous l'attendez !

A votre écoute  
pour vous accompagner  
dans tous vos projets

Votre conseiller immobilier proche de chez vous

Terrains  
Maisons  
Appartements  
VEFA

**Michel BERNIER**  
**06 24 44 43 31**  
[michel.bernier@capifrance.fr](mailto:michel.bernier@capifrance.fr)

RSAC : 530 148 352